



Pyhännän kunta

Kaavoituskatsaus 2023

Rakennuslain 7 §:n mukaisesti ilmoitetaan seuraavaa:

1. Voimassa olevat asemakaavat:

1.1 Asemakaavat:

- Leiviskänkankaan asemakaava laajennuksineen
- Kirjavaniemen asemakaava
- Saturannan asemakaava
- Kirkonseudun ja Ukonojan asemakaava
- Museon alueen asemakaava
- Koulukeskuksen alueen asemakaava
- Periojantien pohjoispään asemakaava
- Järvihelmen asemakaava
- Koulutien asemakaava

1.2 Asemakaavat (loma-asutus):

- Huhmarniemen asemakaava
- Kuurnakivi-Palavaniemi-Rajahiedan asemakaava
- Pitkähiedan-Hangaslahden-Patahiekkan asemakaava
- Pitkähiedan-Tölpänsaaren-Tolppakankaan-Parantajahiekkan asemakaava
- Patahiekkan –Honkasaaren asemakaava

2. Voimassa olevat rantayleiskaavat:

- Pyhännänjärven rantayleiskaava v. 2020
- Iso-Lamujärven rantayleiskaava v. 2004

Kaavayhdistelmä löytyy Pyhännän kunnan www-sivulta linkistä:
<https://paikkatieto.sweco.fi/maps/redirect/pyhanta/kartta.html>

3. Muut kaavoitussuunnitelmat

3.1 Tavastkengän kyläkaava

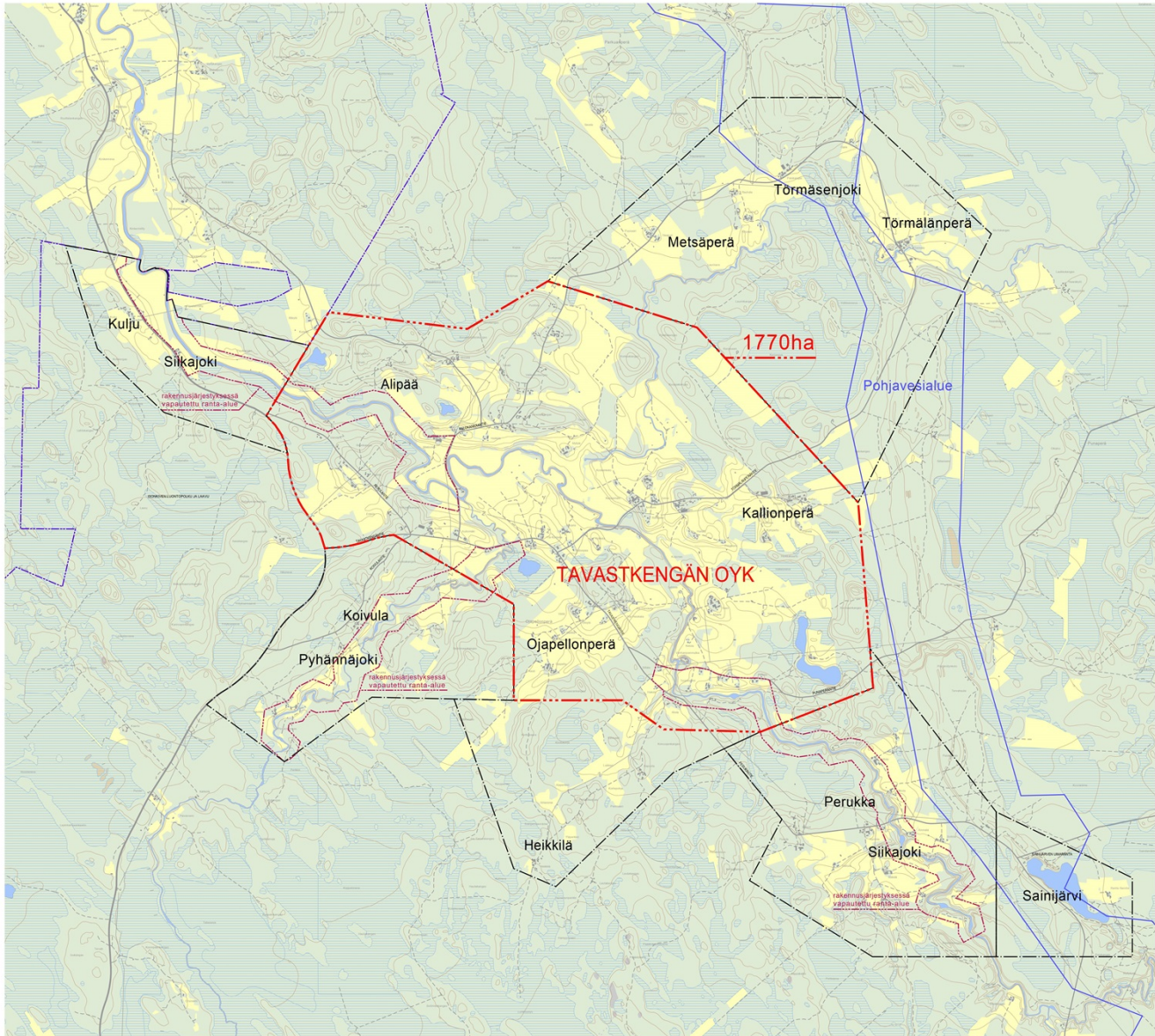
Tavastkengälle suunnitellaan kyläkaavaa. Kunnan investointiohjelmaan on varattu määräraha Tavastkengän kyläkaavan laatimiseen. Kyläkaavalla on tarkoitus aktivoittaa Tavastkengän kylän toimintaa. Maakäytönsuunnittelulla varataan asutukselle ja maataloudelle sekä virkistyskäytölle sopivia alueita.

TAVASTKENGÄN OSAYLEISKAAVA, rajauskartta keskustelun pohjaksi

4.10.2018
Sweco Ympäristö Oy
Elina Marjakangas

0 1km 2km 3km 4km

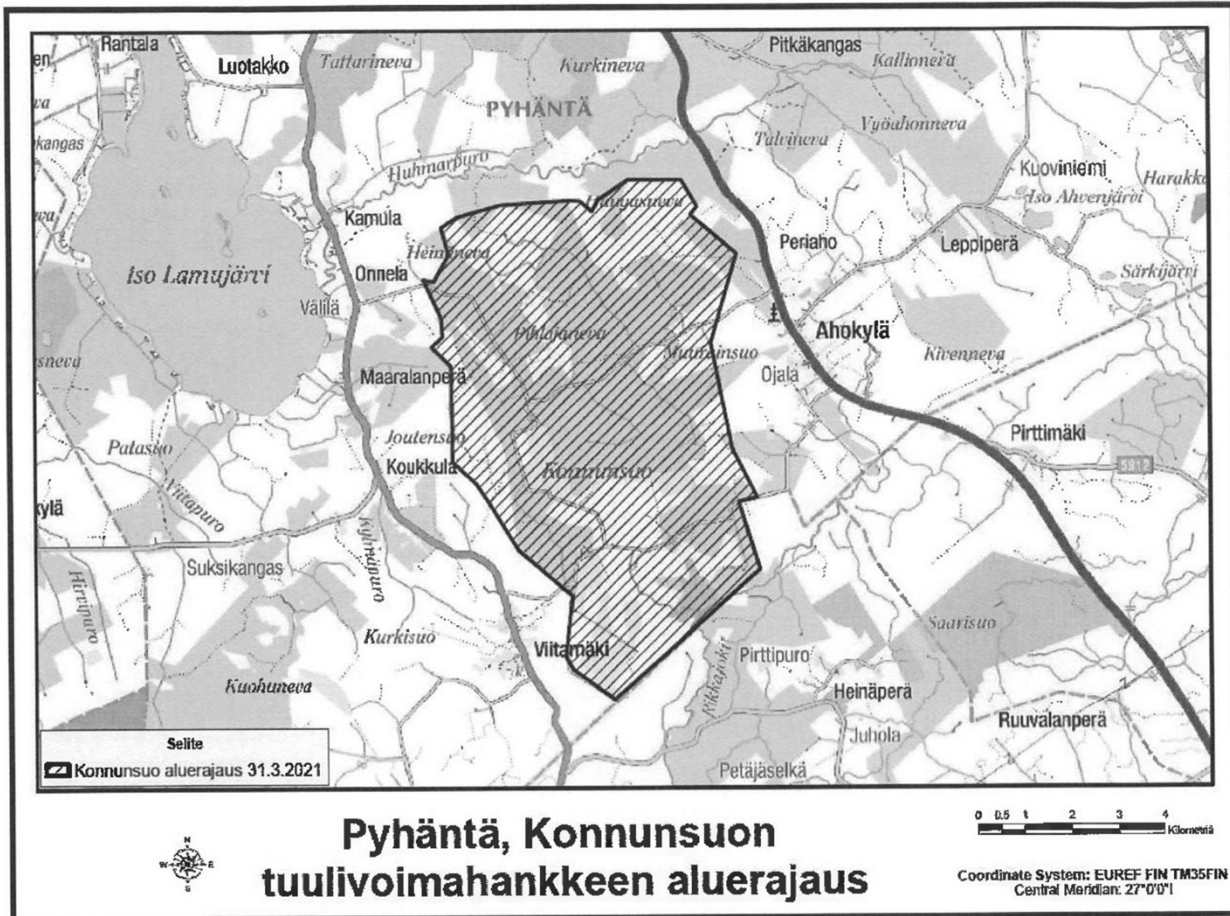
1:20000 luonnos



Alustava kyläkaavan rajaus.

3.2 Tuulivoimakaavat

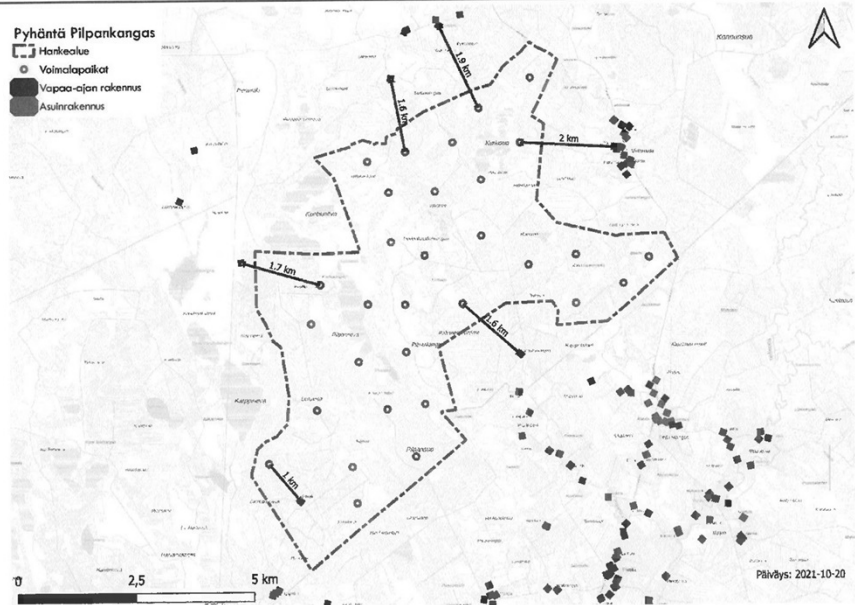
Vireillä olevia tuulivoimala yleiskaavoja on Konnusuolla, Pilpankankaalla ja Pyöriänevalla.



Konnunsuo 32 tuulivoimalaa.

ETÄISYYDET ASUTUKSEEN

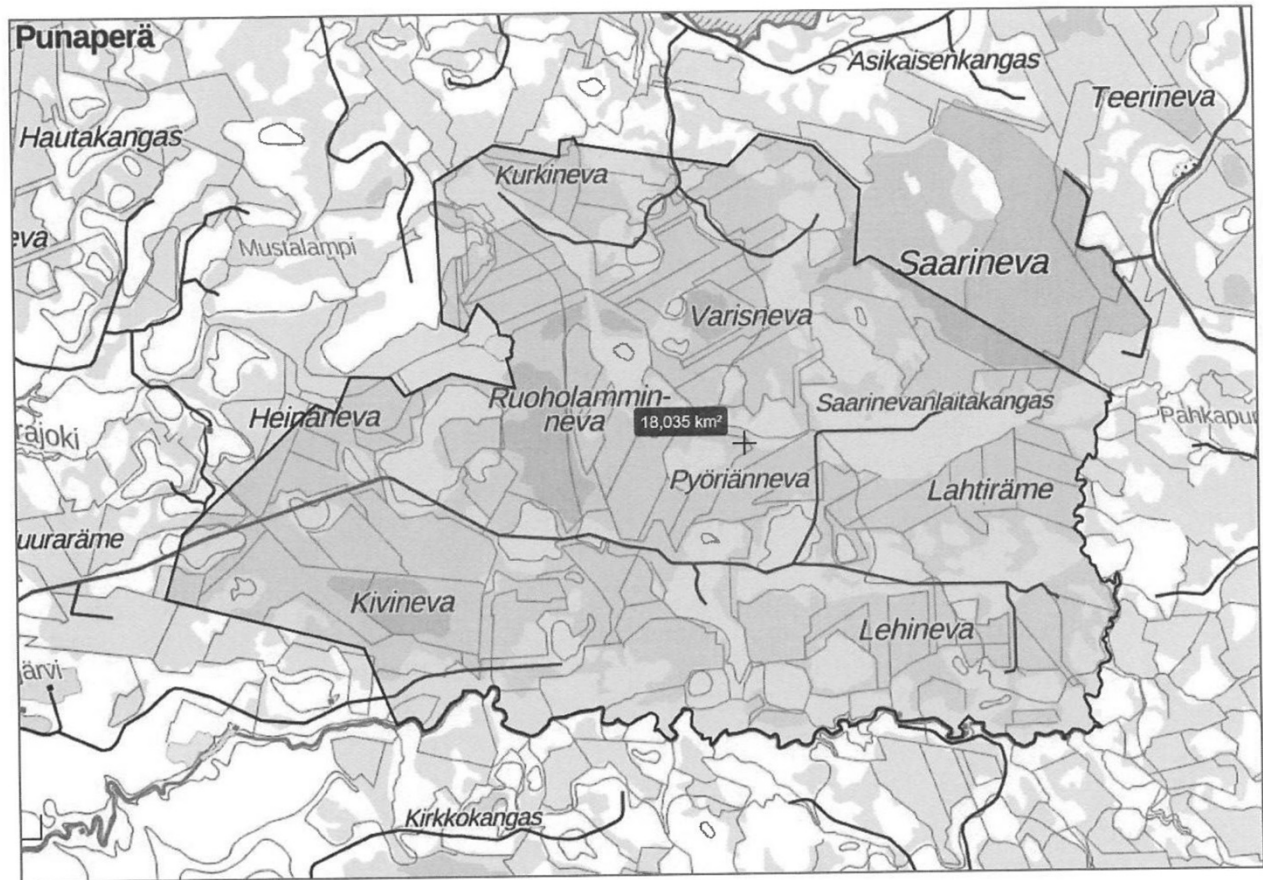
- Alustavan voimalasijoittelun mukaisesti voimaloiden läheisyyteen sijoittuu yksi vakituinen asuinrakennus, joka on hankealueella. Neuvottelut kiinteistön omistajan kanssa ovat käynnissä.
- Muihin asuinrakennuksiin on etäisyyttä alustavista voimalapaikoista yli 1,9 km
- Lomarakennuksiin on etäisyyttä alustavista voimalapaikoista yli 1,6 km



LUOTTAMUKSELLINEN

MYRSKY

Pilpänkangas 31 tuulivoimalaa.



Pyöriänneva 19-23 tuulivoimalaa.

4. Muita maankäyttösuunnitelmia

4.1 Ahvenjärven maankäyttösuunnitelma

- Ahvenjärven maankäyttösuunnitelmassa on varattu Iso- Ahvenjärveltä alueita virkistys- ja lomakäyttöön. Alueelle on varattu myös luontokeskuksen paikka.
- Maankäyttösuunnitelma on vuodelta 2002.
- Alueella on 8 km pitkä metsänoppimispolku, kaksi laavua, grillikatos ja kota sekä savusauna.

5. Maakuntakaava

Pohjois-Pohjanmaalla on tällä hetkellä kuitenkin lainvoimaisena voimassa kahdeksan maakuntakaavaa, koska 3. vaihemaakuntakaavan oikeusprosessi on vielä kesken:

- Pohjois-Pohjanmaan kokonaismaakuntakaava, joka on hyväksytty maakuntavaltuustossa 11.6.2003 ja vahvistettu ympäristöministeriön päätöksellä (YM3/5222/2003) 17.2.2005, lainvoima 25.8.2006 (KHO).
- Pyhäjoen ydinvoimalahanketta varten laadittu **Hanhikiven ydinvoimamaakuntakaava**, joka on hyväksytty maakuntavaltuustossa 22.2.2010 ja vahvistettu ympäristöministeriön päätöksellä (YM2/5222/2010) 26.8.2010, lainvoima 21.9.2011 (KHO).
- **kokonaismaakuntakaavan** kolmivaiheisen uudistamistyön aloitti **1. vaihemaakuntakaava**, joka on hyväksytty 2.12.2013 ja vahvistettu ympäristöministeriössä 23.11.2015 (YM1/5222/2014), lainvoimaiseksi kaava tuli 3.3.2017 (KHO) (energiantuotanto ja -siirto, kaupan palvelurakenne, luonnonympäristö, liikennejärjestelmä ja logistiikka)
- **2. vaihemaakuntakaava** on hyväksytty maakuntavaltuustossa 7.12.2016 ja sai laivoiman 2.2.2017 (kulttuuriympäristöt ja maisema-alueet, maaseudun asutusrakenne, virkistys- ja matkailualueet, seudulliset ampumaradat ja materiaalikeskukset, puolustusvoimien alueet)
- Kalajoen Himangan alueella noudatettavat **Keski-Pohjanmaan maakuntakaavan 1. ja 2. vaihekaavat**
- Vaalan kunnan alueella noudatettava **Kainuun maakuntakaava 2020 ja Kainuun kaupan maakuntakaava**.

Lisätietoa:

Kuukasjärvi Mari

Kaavoituspäällikkö

Puh. **+358 40 685 4015**

Maakuntakaavoitus, kaavaneuvottelut ja lausunnot, merialuesuunnittelu

Reskalenko Kirsti

Maakunta-arkkitehti

Puh. **+358 40 685 4030**

Kulttuuriympäristöt, kuntakaavoituksen ohjaus, maailmanperintöhankkeet

6. Tiedottaminen

Maankäyttöön liittyvistä asioista ilmoitetaan kunnassa niin kuin kunnalliset ilmoitukset kunnassa julkaistaan. Tiedotuksessa käytetään pääsääntöisesti kunnan www-sivuja.

7. Tonttivaranto

Pyhännän tonttitarjonta on monipuolista.

Tonttitilanne:

Asemakaava-alueella:

Teollisuustontit 18 kpl

Omakotitalotontit 34 kpl, joista omarantaisia 13 kpl

Rivitalotontteja 9 kpl josta omarantaisia 2 kpl

Haja-alueella:

Teollisuustontit 10 kpl

Omakotitalotontit 6 kpl

Omakoti- ja rivitalotontteja kaava- ja haja-asutusalueilla Pyhännällä

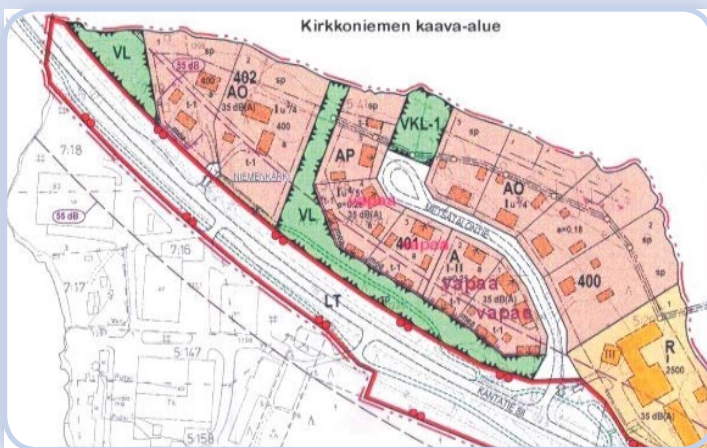


KIRJAVANIEMI

Kaava-alue sijaitsee n. 2 km keskustasta Kestilän suuntaan. Alueen tontit ovat kaikki omantarantaisia rajoittuen Pyhännänjärveen.

Tonttien koot ovat 1200 - 2300 m².

Tonteille saa omakotitalon lisäksi rakentaa ranta-saunan. Tonttien hinnat ovat 13 000 - 20 000 €.



KIRKKONIEMI

Kirkkoniemen alue sijaitsee Pyhännänjärven rannalla kunnan keskustaajaman välittömässä läheisyydessä.

Tonttien koot ovat 2500 - 2700 m².

Tonttien hinnat ovat 5 000 €.



SATURANTA

Saturannan uusi kaava-alue sijaitsee Pyhännänjärven rannalla kunnan keskustaajamassa.

Tonttien koot ovat 3300 - 3600 m².

Tonttien hinnat 25000 €, sis. kaukolämpöliittymän.



UKONOJAN KAAVA-ALUE

Ukonojan kaava-alueella on myytävänä tontteja 0,43 euron neliöhintaan.

Tonttien koot ovat 1300 - 3700 m²

Lisätietoja:

Lisätietoja kaavoituskatsauksesta antaa: Timo Aitto-oja puh. 040-1912203

sp. timo.aitto-oja@pyhanta.fi .

Kaavoitukseen liittyvät asiat löytyvät kunnan nettisivuilta www.pyhanta.fi/kaavoitus