

# PYHÄNNÄN KUNTA PYÖRIÄNNEVAN TUULIVOIMAOSAYLEISKAAVA 1:10 000

## YLEISKAAVAMERKINNÄT JA -MÄÄRÄYKSET:

- M-1** MAA- JA METSÄTALOUSVALTAINEN ALUE.  
Alue on varattu pääasiassa metsätaloutta varten. Alueelle saa sijoittaa tuulivoimaloita niille erikseen osoitetuille alueille ja niitä varten huolletta, teknisiä verkkoja sekä varastointi- ja kokoonpanoaluita. Alueelle saa sijoittaa vähäistä maa- ja metsätaloutta palvelevaa rakentamista.
- EN** OHJEILLINEN SÄHKÖASEMA.  
Alueelle saa rakentaa sähköaseman sekä tuulivoimapaiston toimintaa tukevia huolto- ja varastorakennuksia.
- YLEISKAAVA-ALUEEN RAJA.**  
20m kaava-alueen rajan ulkopuolella oleva viiva.
- ALUEEN RAJA.**
- NYKYINEN / PARANNETTAVA TIELINJAUS.**
- OHJEILLINEN UUSI TIELINJAUS.**  
Merkinnällä on osoitettu tuulivoimalaitoksia palvelevat huollotiet. Huollotiet toteutetaan sorapintaisina ja keskimäärin 8 m leveinä.
- SÄHKÖLINJA 110 KV / 400 KV.**
- OHJEILLINEN UUSI MAAKAAPPELI.**  
Maakaapelit tulee sijoittaa mahdollisuuksien mukaan ensisijaisesti huoltoitien yhteyteen.
- 2.** TUULIVOIMALAITOKSEN OHJEILLINEN SIAINTI JA NUMERO.  
**tv-1** TUULIVOIMALOIDEN ALUE.  
Luku tv-merkin yhteydessä osoittaa kuinka monta tuulivoimalaa kullekin erilliselle pistekatkoviivalla rajatulle osa-alueelle saadaan enintään sijoittaa. Tuulivoimaloiden kaikki rakenteet ja lapojen pyörimisalue tulee sijoittaa osoitetuille tuulivoimaloiden alueille.
- luo-1** LUONNON MONIMUOTOISUUDEN KANNALTA ERITYISEN TÄRKEÄ ALUE.  
Lainsäädännöllä turvattu alue. Arvoluokan 1 luontokohde. Arvoluokaa viittaa kaavan liitteessä olevan luontosearlyksen luokituksen. Alueella sijaitsee Vesilain 11§:n ja Metsälain 10 §:n mukaisia alueita tai kohteita. Alueen suunnittelussa ja toteutuksessa on huomioitava luontoarvot sekä alueen luonnon monimuotoisuuden kannalta tärkeän luonteen turvaaminen. Kohteen ominaispiirteiden heikentämisen kielletty.
- luo-3** LUONNON MONIMUOTOISUUDEN KANNALTA ERITYISEN TÄRKEÄ ALUE.  
Luonnon monimuotoisuutta turvasa alue. Arvoluokan 3 luontokohde. Arvoluokaa viittaa kaavan liitteessä olevan luontosearlyksen luokituksen. Alueella sijaitsee uhanalaisten luontotyyppien tai lajien mukaisia esiintymiä, alueita tai kohteita. Alueen suunnittelussa ja toteutuksessa on huomioitava luontoarvot sekä alueen luonnon monimuotoisuuden kannalta tärkeän luonteen turvaaminen.
- luo-4** LUONNON MONIMUOTOISUUDEN KANNALTA ERITYISEN TÄRKEÄ ALUE.  
Luonnon monimuotoisuutta tukeva alue. Arvoluokan 4 luontokohde. Arvoluokaa viittaa kaavan liitteessä olevan luontosearlyksen luokituksen. Alueella sijaitsee uhanalaisten luontotyyppien tai lajien mukaisia esiintymiä, alueita tai kohteita. Alueen suunnittelussa ja toteutuksessa on huomioitava luontoarvot sekä alueen luonnon monimuotoisuuden kannalta tärkeän luonteen turvaaminen.
- sm-1** MUINAISMUISTOKOHDE / ALUE.  
Muinaismuistola (295/1963) rauhoittama kiinteä muinaisjäänös. Alueen kaivaminen, peittäminen, muuttaminen, vahingoittaminen ja muu siihen kajoaminen on muinaismuistolain nojalla kielletty. Kaikista aluetta koskevista toimenpiteistä ja suunnitelmista tulee pyytää alueellisen vastuuseen lausunto. Muinaisjäänökset tulee merkitä maastoon ennen rakentamistöiden aloittamista, jotta niihin ei kohdistu vaurioita. Kaavakartalla sijaitsevien muinaisjäänösten kohdetiedot on lueltu alla.

sm-1	Kurkikaarto	1000047385
sm-2	Sainilan Majakangas	1000047386
sm-3	Mustalampi	1000047387
sm-4	Mustalamminkangas	1000047388
sm-5	Heinäneva	1000033078
sm-6	Kuuraräme	1000047391
sm-7	Laukunniemi	1000047393
sm-8	Kivinevansaari	1000047394
sm-9	Ruoholammiharju	1000047395
sm-10	Viisseinäkangas	1000047396
sm-11	Uultokangas	1000047397
sm-12	Saarinevanlaidakangas 1	1000047398
sm-13	Saarinevanlaidakangas 2	1000047399
sm-14	Itäjoenhautakangas	1000046011
sm-15	Linjalampi pohjoinen	1000047400

## KOKO YLEISKAAVA-ALUEITA KOSKEVAT MÄÄRÄYKSET:

Meluhaittojen ehkäisemiseksi ja ympäristön viihtyvyyden turvaamiseksi alueen suunnittelussa ja toteutamisessa on otettava huomioon melua koskevat asetukset ja säädökset. Tuulivoimaloista ei saa aiheutua asutukselle valtion virallisia ohjeavotasoja ylittävää melua.

Tuulivoimaloiden, tuulivoimaloiden huolto- ja rakentamisten sekä nykyisten perusrakennettavien teiden ja maakaapeleiden sijoittamisessa on otettava huomioon luonnon monimuotoisuuden sekä arkeologisen kulttuuriperinnön kannalta arvokkaat alueet.

Yleiskaavassa osoitetuille tv-alueille saadaan sijoittaa yhteensä enintään 24 tuulivoimalaa.

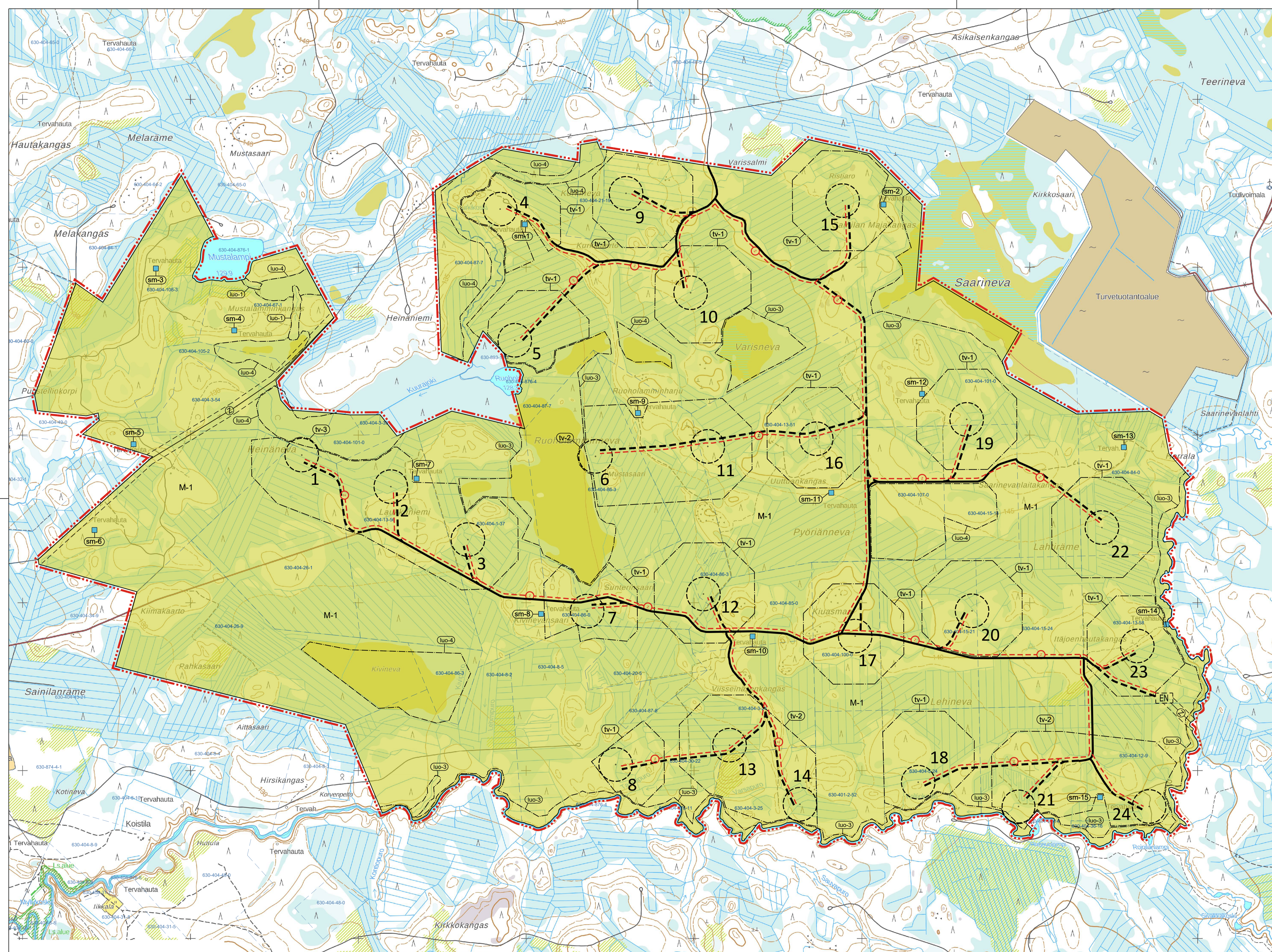
Yksittäisen tuulivoimalan enimmäiskorkeus saa olla enintään 300 metriä maanpinnasta.

Jokaiselle tuulivoimalalle on haettava lentoestelu Liikenne- ja viestintävirasto Traficomilta.

Tuulivoimaloiden lopullisten toteutettavien sijaintien koordinaatit on ilmoitettava Puolustusvoimien pääesikunnalle.

Tämä yleiskaava on laadittu maankäyttö- ja rakennuslain 77 a §:n tarkoittamana oikeusvaikutteisena yleiskaavana. Yleiskaavaa voidaan käyttää yleiskaavan mukaisten tuulivoimaloiden rakennusluvan myöntämisen perusteena tuulivoimaloiden alueille (tv-alueilla).

Rakentamisen aikainen hulevesien hallinta tulee toteuttaa niin, että tilapäinen vaikutus alueen pintavesille on mahdollisimman vähäinen. Rakentaminen ei saa aiheuttaa pysyviä haittaa alueen pintavesille.



Pohjakartta: © Maanmittauslaitos

Kunnanvaltuusto (kaavan hyväksyminen)		20.9.2021 § 196
Kunnanhallitus (Kaavan hyväksymisvaihe)		
Kunnanhallitus (kaavaehdotus)		
Kunnanhallitus (kaavaluonnos)		
Kaavaehdotus nähtävillä		
Kaavaluonnos nähtävillä		
Vireilletulo		20.9.2021 § 196
<b>PYHÄNNÄN KUNTA</b> <b>PYÖRIÄNNEVAN</b> <b>TUULIVOIMAOSAYLEISKAAVA</b>	Mittakaava Koordinaatisto	1:10 000 ETRS TM35
<b>FCG</b> FCG Finnish Consulting Group Oy Osmonite 34 00601 Helsinki Puh. 0104990 www.fcg.fi		Suunnitteluala, työnnumero ja piirustuksen numero <b>YKS P44347 LUONNOS</b>
Päiväys Pääsuunnittelija	31.10.2023 Erika Brusila	Piirtäjä Yhteyshenkilö
		Jari Alatalo Erika Brusila