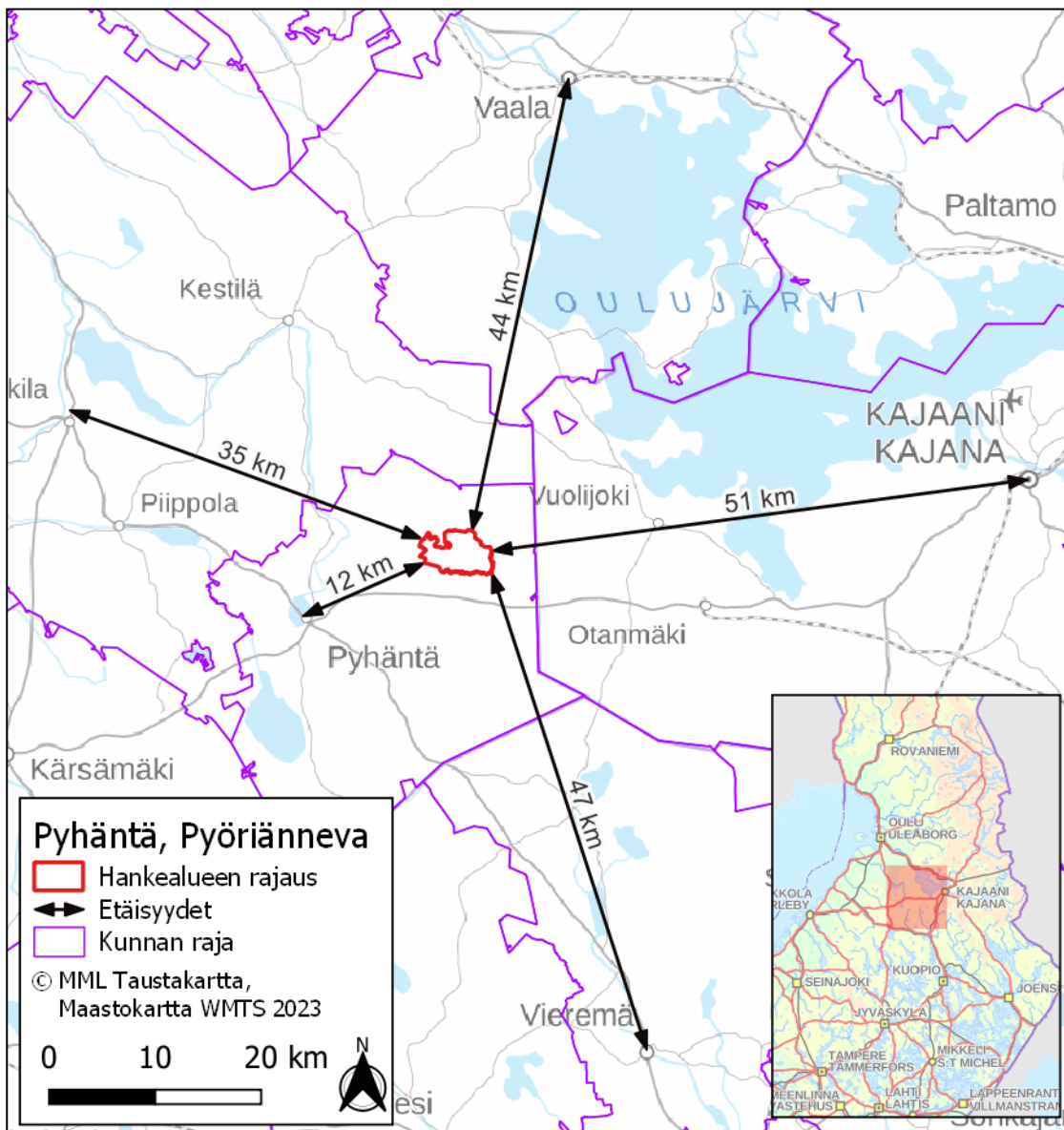


Pyhännän kunta

## Pyöriännevan tuulivoimaosayleiskaava

Osallistumis- ja arviointisuunnitelma



Suunnittelualueen sijainti.

31.10.2022, päivitetty xx.xx.xxxx

---

## 1 Yhteystiedot

### Pyhännän kunta

---



#### Pyhännän kunta

Rakennustarkastaja  
**Timo Aitto-oja**  
puh: 040 1912 203  
timo.aitto-oja@pyhanta.fi

Manuntie 2  
92930 Pyhäntä  
pyhannankunta@pyhanta.fi

### Kaavaa laativa konsultti

---



#### FCG Finnish Consulting Group Oy

Projektipäällikkö  
**Erika Brusila**  
puh. 041 731 3542  
erika.brusila@fcg.fi

### Hankevastaava

---



#### Winda Energy Oy

Annankatu 27  
00100 HELSINKI  
www.winda.fi

**Hannele Konsén**  
Projektipäällikkö  
p. 050 307 6265  
hannele.konsen@winda.fi

## Sisällysluettelo

<b>1</b>	<b>Yhteystiedot</b> .....	<b>1</b>
<b>2</b>	<b>Osallistumis- ja arviointisuunnitelman tarkoitus</b> .....	<b>3</b>
<b>3</b>	<b>Suunnittelualue</b> .....	<b>3</b>
<b>4</b>	<b>Suunnittelutehtävä ja tavoitteet</b> .....	<b>4</b>
<b>5</b>	<b>Suunnittelun lähtökohdat</b> .....	<b>4</b>
5.1	Suunnittelualueen nykytila.....	4
5.2	Valtakunnalliset alueidenkäyttötavoitteet.....	9
5.3	Maakuntakaava.....	9
5.4	Yleiskaavat ja asemakaavat.....	12
5.5	Maanomistus.....	13
5.6	Suunnittelualueen läheisyyteen sijoittuvat muut tuulivoimahankkeet.....	13
<b>6</b>	<b>Selvitykset ja vaikutusten arviointi</b> .....	<b>15</b>
6.1	Vaikutusten arvioinnista.....	15
6.2	Kaavoituksen ja YVA-menettelyn yhteensovittaminen.....	16
<b>7</b>	<b>Osallistuminen ja vuorovaikutus</b> .....	<b>17</b>
7.1	Osalliset.....	17
7.2	Osallistuminen.....	17
<b>8</b>	<b>Suunnitteluvaiheet ja alustava aikataulu</b> .....	<b>18</b>

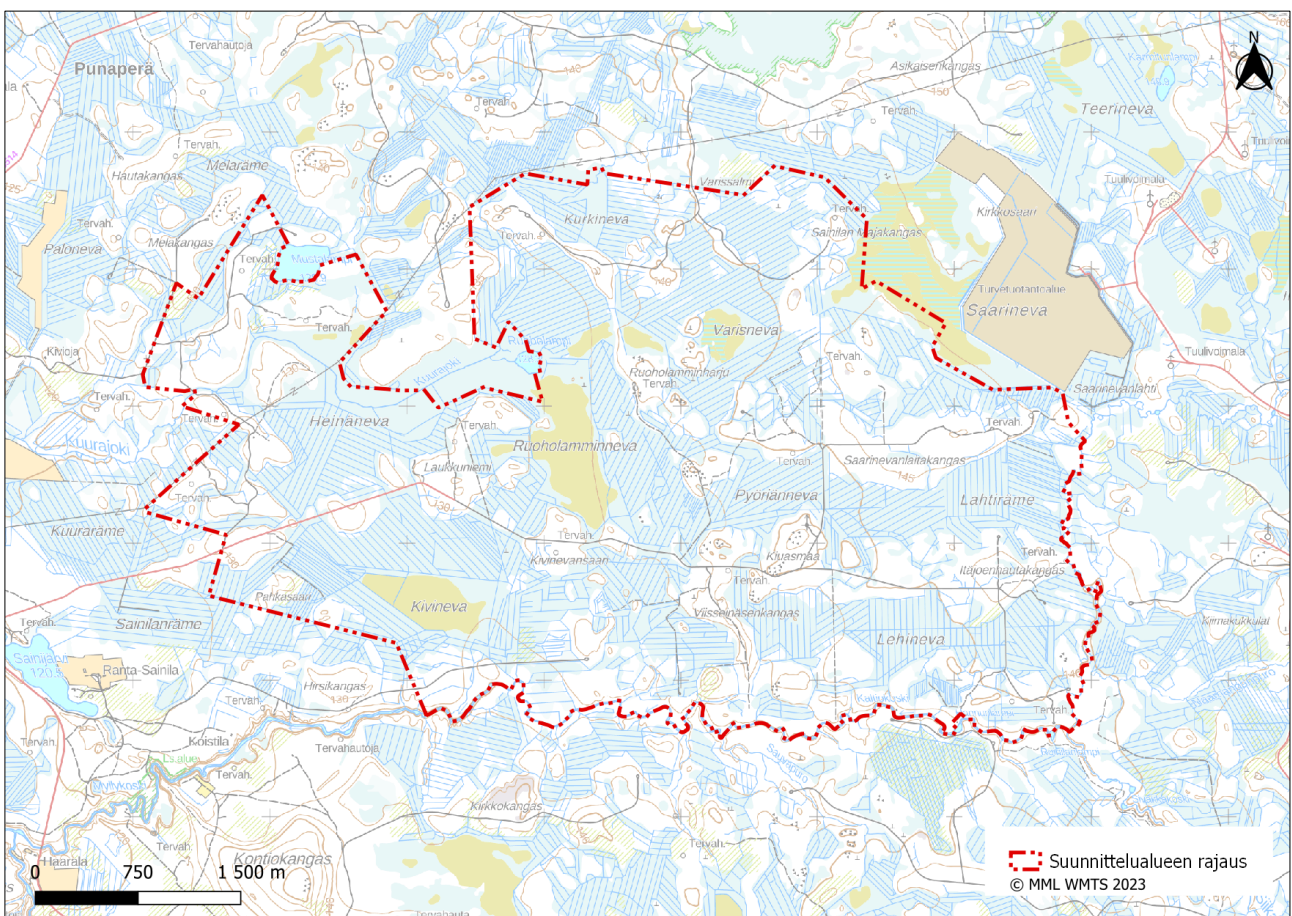
## 2 Osallistumis- ja arviointisuunnitelman tarkoitus

Maankäyttö- ja rakennuslain (MRL) 63 §:n mukaan tulee kaavoitustyöhön sisällyttää kaavan laajuuteen ja sisältöön nähden tarpeellinen suunnitelma osallistumis- ja vuorovaikutusmenettelystä sekä kaavan vaikutusten arvioinnista. Osallistumis- ja arviointisuunnitelma (OAS) asetetaan nähtäville kaavatyön aloitusvaiheessa. Osalliset voivat lausua mielipiteensä osallistumis- ja arviointisuunnitelmasta.

Osallistumis- ja arviointisuunnitelmassa kerrotaan mitä on suunnitteilla ja missä, ketkä ovat kaavatyön osalliset, milloin ja miten alueen suunnitteluun voi vaikuttaa, arvioitu aikataulu, suunnittelutyön lähtökohdat, tavoitteet ja työn aikana tehtävät selvitykset sekä vaikutusten arvioinnit.

Osallistumis- ja arviointisuunnitelmaa (OAS) päivitetään tarvittaessa kaavatyön edetessä.

## 3 Suunnittelualue



**Kuva 1.** Suunnittelualueen sijainti.

Pyöriännevan tuulivoimapuisto eli suunnittelualue sijoittuu Pyhäntään kunnan koillisosaan. Etäisyyttä suunnittelualueen rajalta Kainuun maakuntarajalle on noin neljä kilometriä ja Pohjois-Savon maakuntarajalle noin 14 kilometriä. Pyhäntään keskustaajama sijaitsee noin 12 kilometrin etäisyydellä suunnittelualueen lounaispuolella ja Siikalatvan keskustaajama noin 35 kilometrin etäisyydellä suunnittelualueen luoteispuolella.

Pyöriännevan tuulivoimapuisto kattaa noin 2 025 hehtaarin laajuisen alan. Suunnittelualue on pääosin metsätalousaluetta ja alueella on runsaasti ojitettua turvemaata. Tuulivoimapuiston alueella on hieman yli 30 maanomistajaa.

Lähin taajama on Pyhännän keskusta, joka sijaitsee suunnittelualueen länsipuolella noin 12 km etäisyydellä. Kyläasutusta on lännessä Tavastkengän kylässä lähimmillään noin kymmenen kilometrin etäisyydellä suunnittelualueesta.

Suunnittelualueelle ei sijoitu asuinrakennuksia. Maastotietokannan mukaan suunnittelualueelle sijoittuu kaksi lomarakennusta, yksi alueen itäosaan ja toinen alueen länsirajan lähelle. Lisäksi muutamia yksittäisiä lomarakennuksia sijoittuu alle 1 km etäisyydelle suunnittelualueen rajasta.

Kaava-alueen rajaus voi tarkentua kaavaprosessin aikana (kuva 1).

## 4 Suunnittelutehtävä ja tavoitteet

Winda Energy Oy suunnittelee tuulivoimapuistoa Pyhännän kunnan alueelle. Alueelle suunnitellaan enintään 24 uuden tuulivoimalan rakentamista.

Suunniteltujen voimaloiden kokonaiskorkeus on enintään noin 300 metriä. Suunniteltujen tuulivoimaloiden yksikköteho on noin 6–10 MW jolloin kokonaisteho olisi arviolta noin 144–240 MW.

Osayleiskaava laaditaan siten, että sitä on mahdollista käyttää tuulivoimaloiden rakennuslupien perusteena MRL:n 77a §:n mukaisesti. Hankkeelle toteutetaan YVA-lain mukainen ympäristövaikutusten arviointimenetely, joka tulee etenemään tavoitteellisesti rinnakkain kaavamenettelyn kanssa.

Osayleiskaava laaditaan oikeusvaikutteisena ja sen hyväksyy Pyhännän kunnanvaltuusto.

Osayleiskaavan suunnittelun tavoitteena on toteuttaa tuulivoimapuiston rakentaminen luonnonympäristön ominaispiirteet ja ympäristövaikutukset huomioon ottaen sekä lieventää rakentamisesta mahdollisesti aiheutuvia haitallisia vaikutuksia. Lisäksi osayleiskaavan tavoitteena on ottaa huomioon muut aluetta koskevat maankäyttötarpeet sekä suunnitteluprosessin kuluessa muodostuvat tavoitteet.

Suunnittelualue voi tarkentua kaavoitusprosessin edetessä ja alueelle tehtävien selvitysten tulosten perusteella.

## 5 Suunnittelun lähtökohdat

### 5.1 Suunnittelualueen nykytila

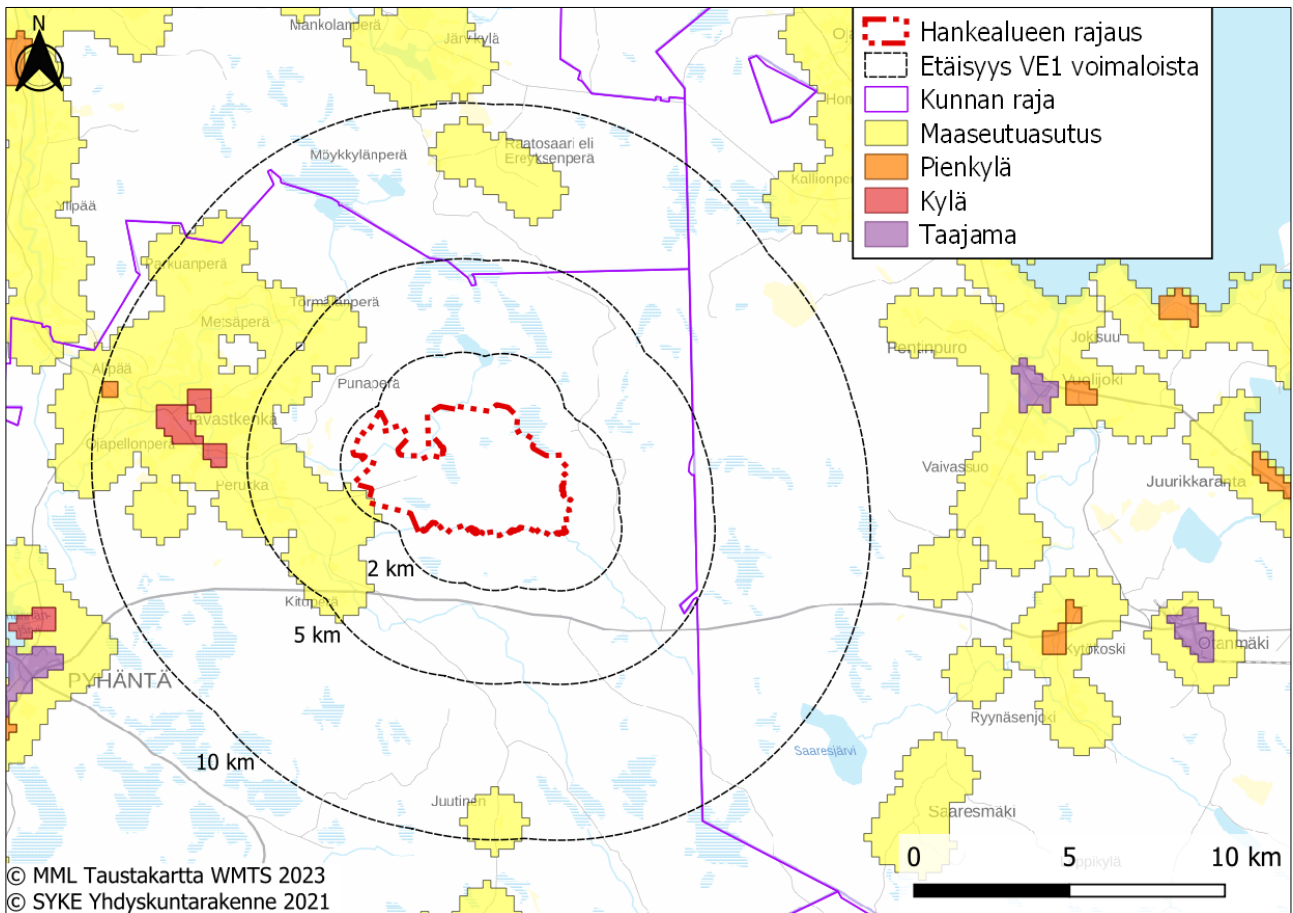
Suunnittelualue ja sen lähiympäristö on pääosin metsätalousaluetta. Lähin taajama on Pyhännän keskusta, joka sijaitsee suunnittelualueen länsipuolella noin 12 km etäisyydellä suunnittelualueesta. Vuolijoen taajama sijaitsee noin 15 km suunnittelualueesta itään. Kyläasutusta on lännessä Tavastkengän kylässä lähimmillään noin kuuden etäisyydellä suunnittelualueesta. Suunnittelualueen länsipuolelle sijoittuu maaseutuasutusta (kuvat 2-3).

Suunnittelualueen ympäristö on harvaan asuttua. Pyöriännevan tuulivoimapuiston itäpuolelle ei sijoitu lainkaan asutusta. Tiiviimpää asutusta sijoittuu Siikajoen läheisyyteen suunnittelualueen länsipuolelle 5–10 km etäisyydelle suunnittelualueesta. Loma-asutus lähiympäristössä on harvakoaa, sijoittuen asutuksen sekaan jokivarsille. Saaresjärven rannoilla on loma-asutusta suunnittelualueen kaakkoispuolella noin 10 km

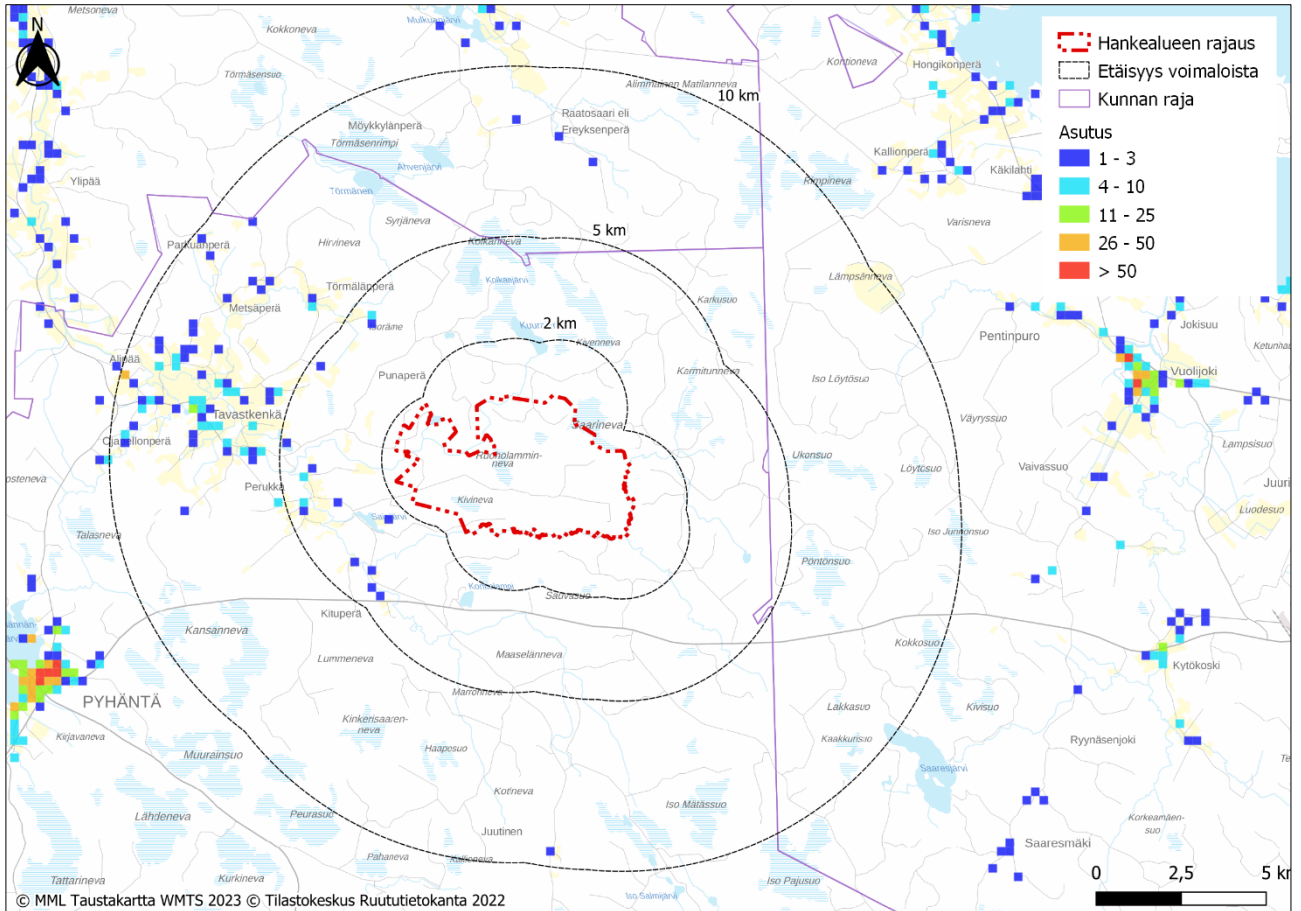
etäisyydellä suunnittelualueesta. Lisäksi loma-asutusta on Ahvenjärven ympäristössä suunnittelualueen pohjoispuolella.

Lähin asuinrakennus sijoittuu Kiviojalle noin 2,2 kilometrin etäisyydelle lähimmästä suunnitellusta voimalasta. Alle 2 kilometrin etäisyydelle voimaloista ei sijoitu yhtään asuinrakennusta ja 5 lomarakennusta. Maastotietokannan mukaan suunnittelualueelle sijoittuu yhteensä kolme lomarakennusta ja suunnittelualueen rajan tuntumaan kaksi lomarakennusta.

Suunnittelualueella ei ole voimassa olevia maa-ainesten ottolupia.



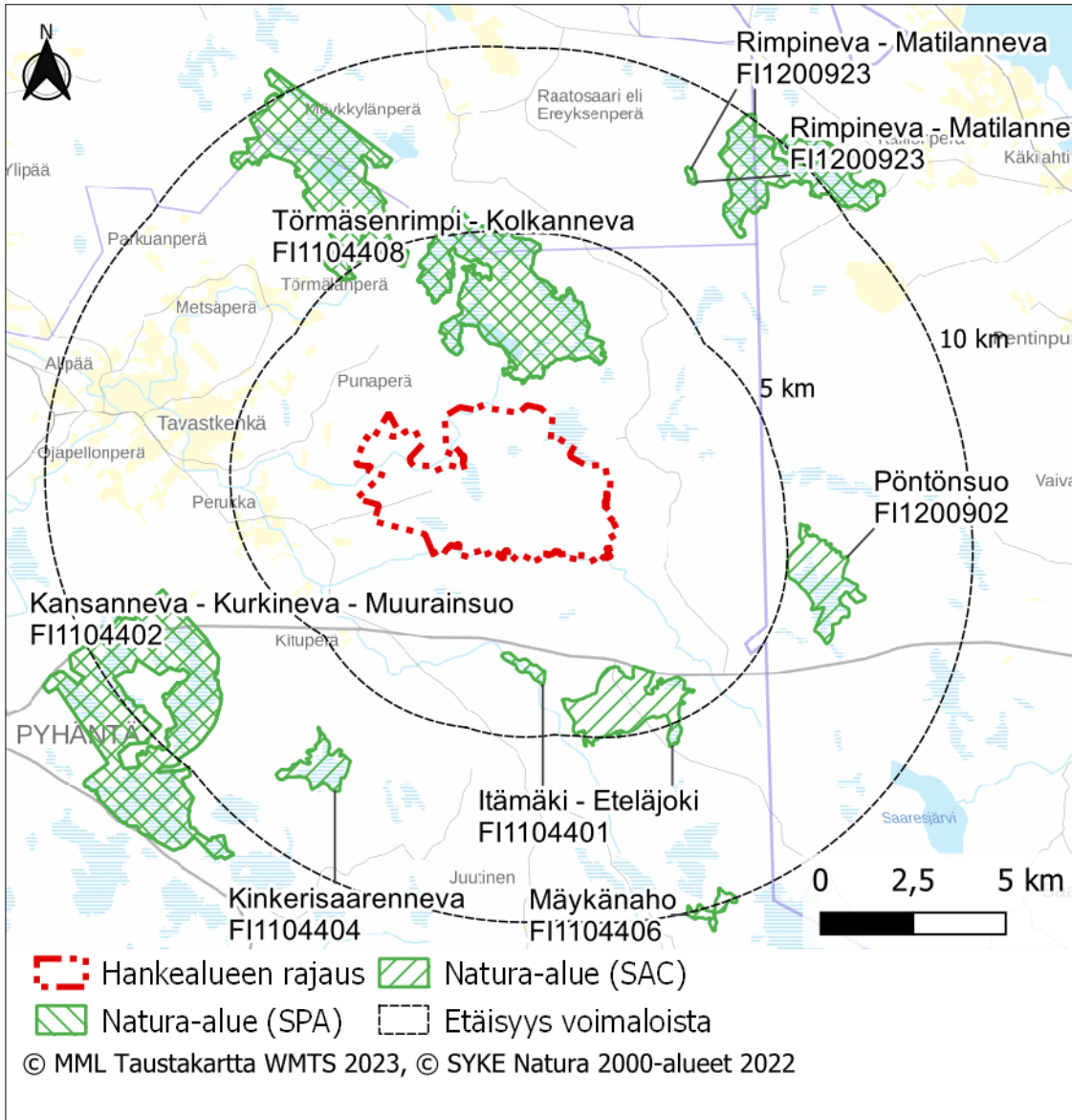
**Kuva 2.** Suunnittelualueen lähiympäristön yhdyskuntarakenne Suomen ympäristökeskuksen YKR-aineiston mukaisesti.



**Kuva 3.** Suunnittelualueen lähiympäristön asutus Tilastokeskuksen ruututietokannan mukaisesti.

Pyöriännevan suunnittelualueelle ei sijoitu Natura-alueita, luonnonsuojelualueita, valtakunnallisiin suojeluohjelmiin kuuluvia kohteita eikä FINIBA- tai IBA-alueita.

Lähin Natura-alue, Törmäsenrimpi-Kolkanneva (FI1104408 SAC/SPA) sijoittuu noin 1 kilometrin etäisyydelle suunnitellusta voimalasta. Lähin luonnonsuojelualue on Törmäsenrimmen-Kolkannevan valtion maille sijoitettava soidensuojelualue (SSA110066), joka sijaitsee noin 1,0 kilometrin etäisyydellä voimaloista. Lähimmät linnustollisesti arvokkaat alueet, Oulujärven länsipuolen suot, sijoittuvat lähimmillään 1 kilometrin etäisyydelle suunnitelluista voimaloista.



**Kuva 4.** Natura-alueiden sijoittuminen suunnittelualueeseen nähden (Suomen ympäristökeskus 2022).

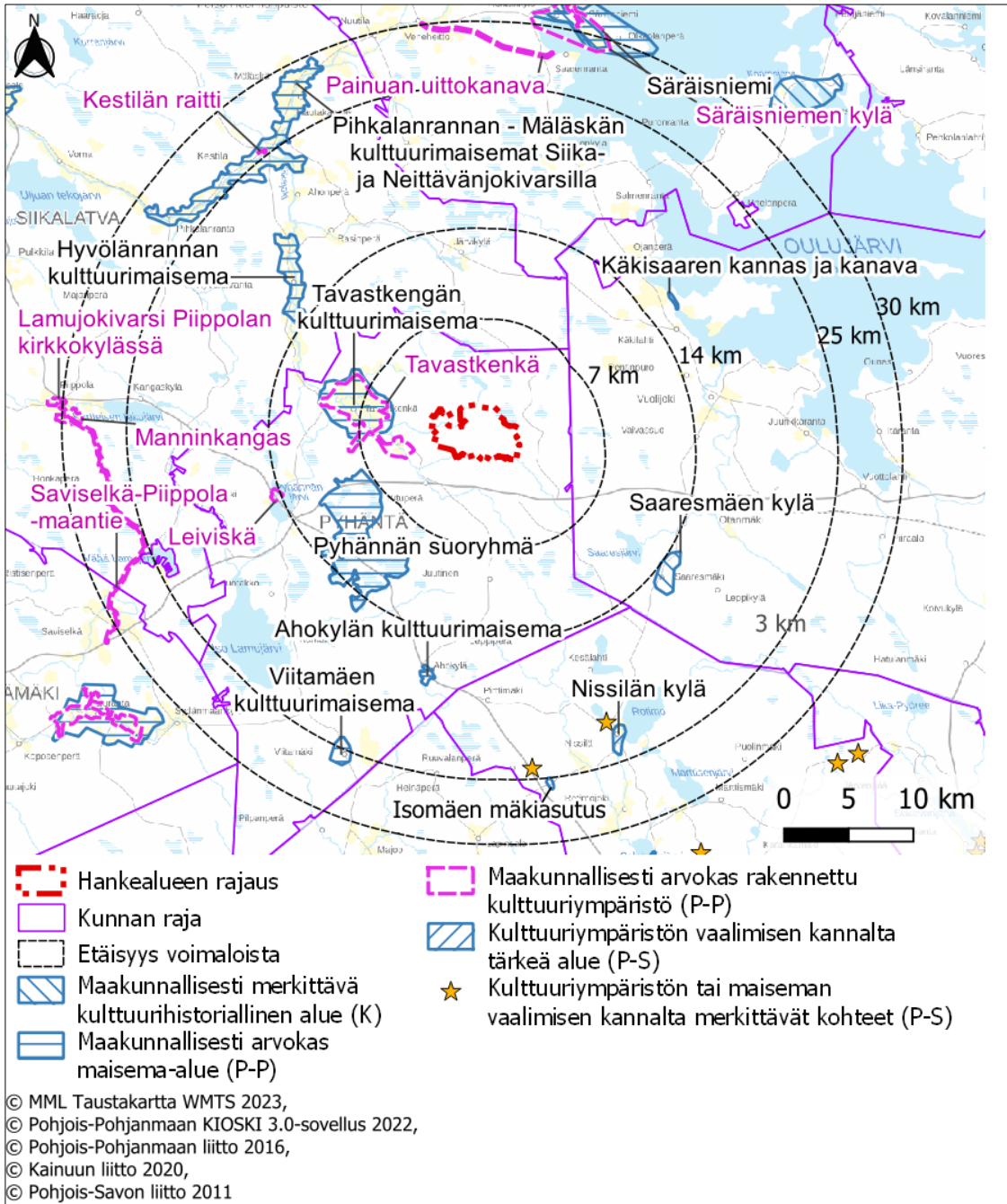
Suunnittelualueen lähiympäristössä ei sijaitse valtakunnallisia maisema-alueita. Lähin valtakunnallisesti arvokas maisema-alue on Miilurannan asutusmaisema, joka sijaitsee lähimmillään noin 31,5 kilometrin etäisyydellä lähimmästä voimalasta suunnittelualueen lounaispuolella.

Valtakunnallisesti merkittäviä rakennettuja kulttuuriympäristöjä (RKY 2009) ei sijoitu suunnittelualueelle. Pyöriännevan suunnittelualueutta lähimmät RKY 2009 –kohteet ovat Otanmäen kaivosyhdyskunta lähimmillään noin 20 kilometriä, Saviselkä-Piippola maantie noin 23,5 kilometriä, Lamujokivarsi Piippolan Kirkonkylässä noin 28 kilometriä sekä Painuan uittokanava noin 28 kilometriä suunnittelualueen rajasta.

Suunniteltuja voimaloita lähin maakunnallisesti arvokas maisema-alue on Tavastkengän kulttuurimaisema noin 4,5 kilometrin etäisyydellä voimaloista länteen. Lähin maakunnallisesti merkittävä rakennetun kulttuuriympäristön alue on Tavastkenkä noin 3,2 kilometrin etäisyydellä voimaloista lähteen ja lähin yksittäinen kohde on Koistila noin 2,8 kilometrin etäisyydellä voimaloista länteen.



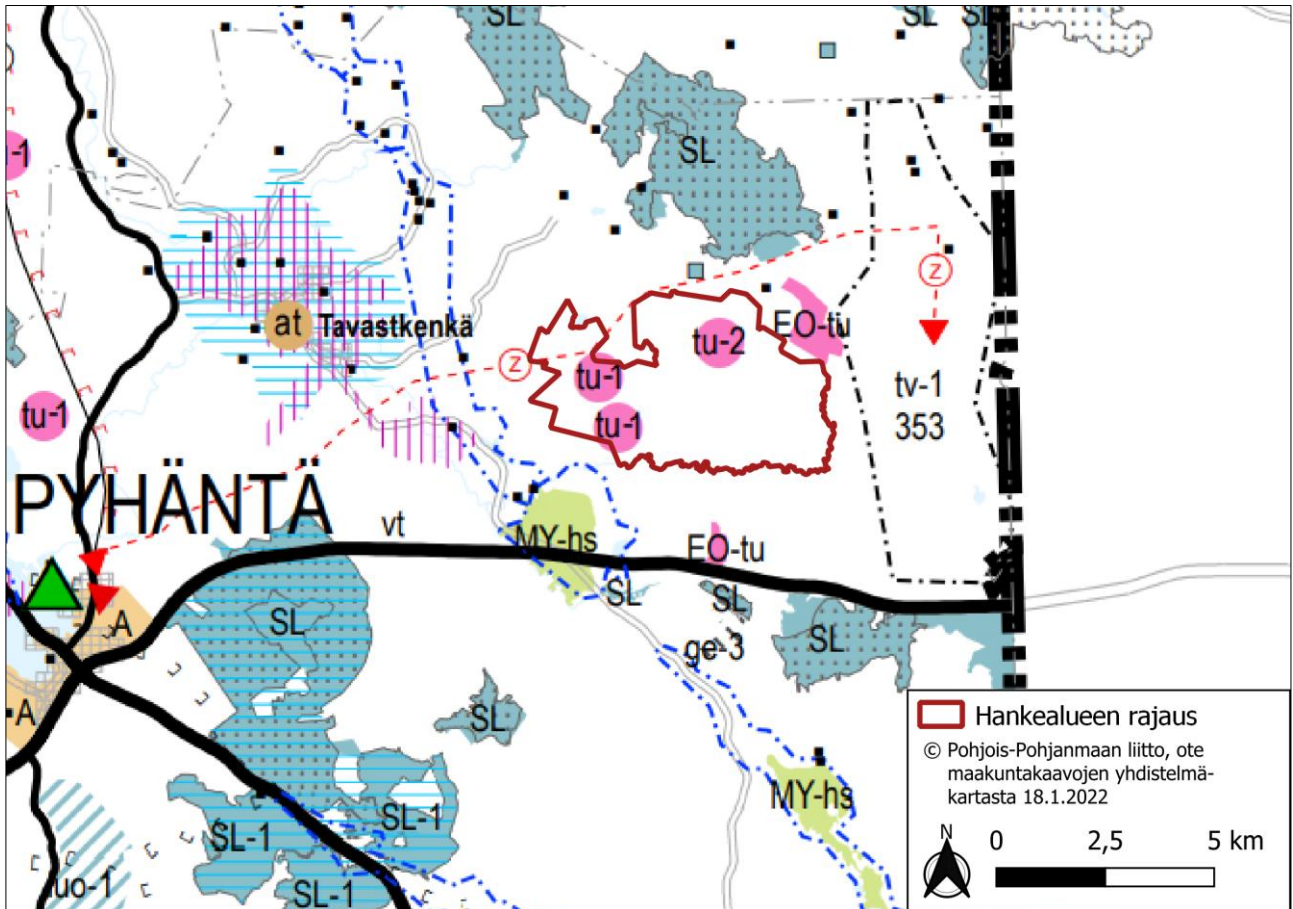
Suunnittelualueella on vuonna 2022 tehdyn arkeologisen inventoinnin mukaan 15 muinaisjäännöskohdetta, kaikki tervahautoja. Tervahaudat otetaan huomioon hankkeen tarkemmassa suunnittelussa ja jätetään rakennustoimenpiteiden ulkopuolelle.



**Kuva 5.** Maakunnallisesti arvokkaiden maiseman ja kulttuuriympäristön alueiden sijoittuminen suunnittelualueeseen (nähdyn).







**Kuva 6.** Ote Pohjois-Pohjanmaan maakuntakaavayhdistelmäkartasta (Pohjois-Pohjanmaan liitto 2022). Suunnittelualue on lisätty kaavakartan päälle.

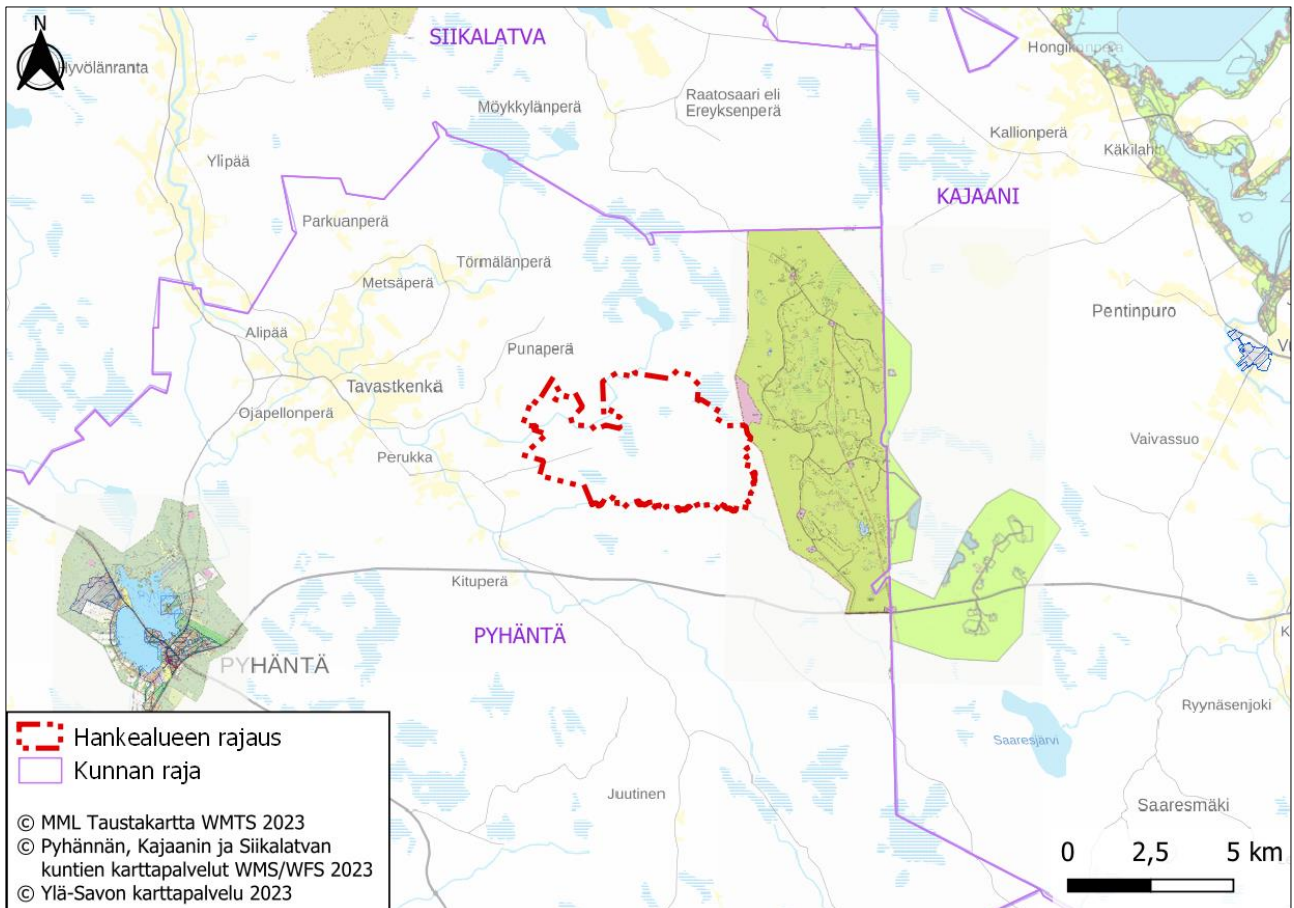
Pohjois-Pohjanmaan energia- ja ilmastovaihemaakuntakaava (4. vaihemaakuntakaava) on vireillä. Pääteemoina ovat energiantuotanto, varastointi ja siirto. Energia- ja ilmastovaihemaakuntakaavan luonnosaineisto oli nähtävillä 8.8.-23.9.2022 välisenä aikana. Tavoiteaikataulun mukaan vaihemaakuntakaava etenee maankäyttö- ja rakennusasetuksen mukaiseen (MRA 13 §) ehdotusvaiheen viranomais- ja kuntakuulemiseen vuodenvaihteessa 2023-24 ja julkiseen kuulemiseen vuoden 2024 aikana. Vaihemaakuntakaava on tavoitteena saada hyväksymiskäsittelyyn maakuntahallitukseen ja maakuntavaltuustoon vuoden 2024 aikana. Pyöriännevan tuulivoimahanke on esitetty Pohjois-Pohjanmaan energia- ja ilmastovaihemaakuntakaavan luonnoksessa osittain potentiaalisena tuulivoimaloiden alueena (tv-3, ehkä-alue).

Pohjois-Pohjanmaan liitossa on tehty myös TUULI-hanke, jossa on tuotettu uutta tietoa Pohjois-Pohjanmaan alueen soveltuvuudesta tuulivoimatuotantoon ja etsitty ratkaisuja toimialan ympäristökysymysten ratkaisuun. Hankkeen tuloksena esitettiin Pohjois-Pohjanmaan tuulivoimapotentiaali sekä maakunnallinen näkemys tuulivoimarakentamiseen parhaiten soveltuvista alueista. Hankkeen sijainninhajausmallin tulokset on viety Pohjois-Pohjanmaan 4. vaihemaakuntakaavaluonnokseen.

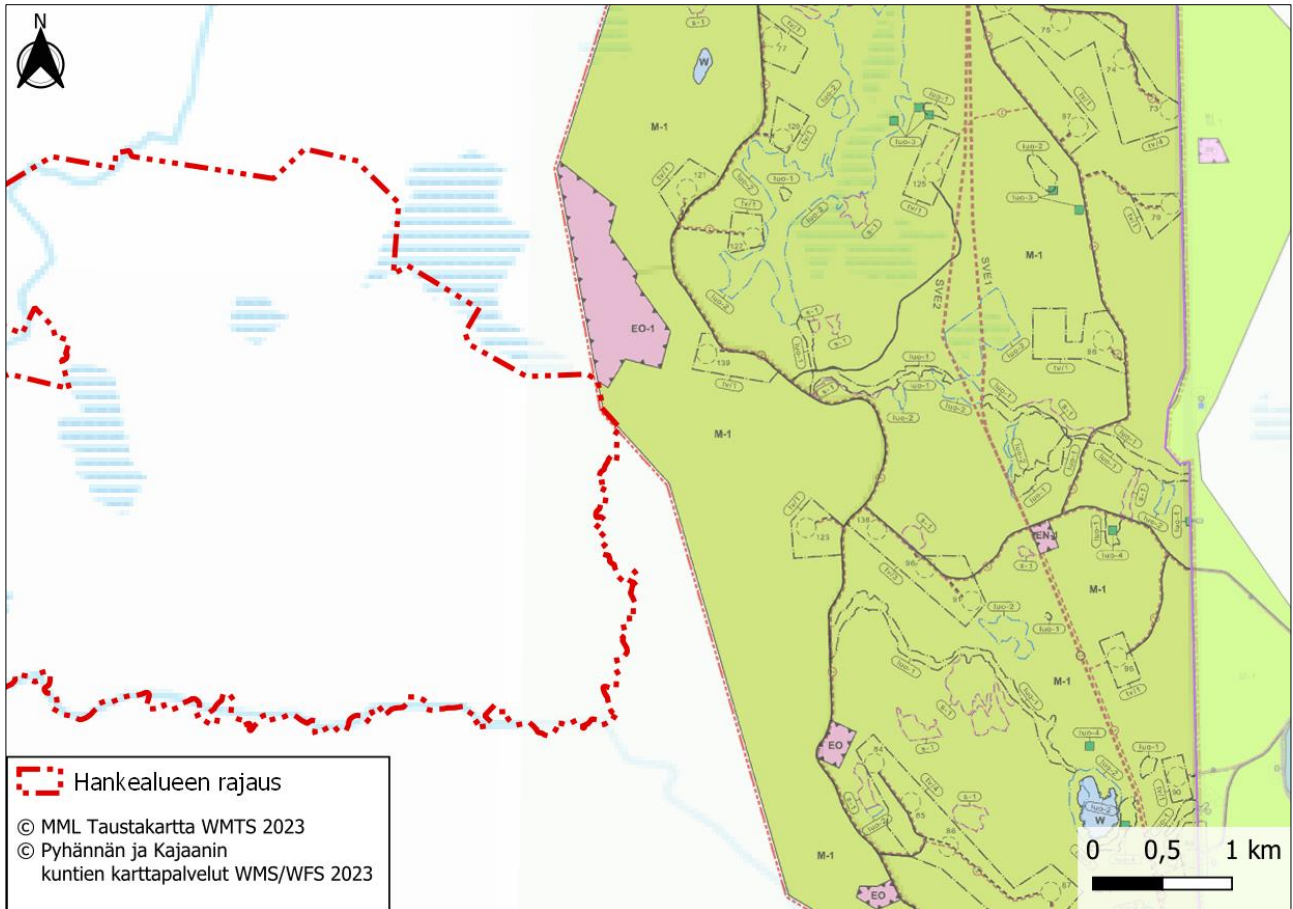
Pyöriännevan tuulivoimahankkeen YVA-menettelyn ja kaavoitusmenettelyn yhteydessä tutkitaan alustavan suunnittelualan suhdetta voimassa oleviin Pohjois-Pohjanmaan vaihemaakuntakaavojen merkintöihin, määräyksiin sekä tavoitteisiin. Maakuntakaava ohjaa suunnittelujärjestelmän mukaisesti yleiskaavoitusta.

#### 5.4 Yleiskaavat ja asemakaavat

Suunnittelualue rajautuu osittain Piiparinmäen tuulivoimapuiston osayleiskaava-alueeseen. Muutoin lähimmät yleiskaavat sijaitsevat Pyhännänjärven ympäristössä noin 10 km etäisyydellä, Kestilän Kukkonevan tuulivoimaosayleiskaava Siikalatvassa noin 11 kilometrin etäisyydellä sekä Iso Lamujärven ympäristössä noin 20 km etäisyydellä suunnittelualueesta.



**Kuva 7.** Lähimmät yleis- ja asemakaavat suunnittelualueen ympärillä. Asemakaavat näkyvät kartassa sinisellä rajauksella. Pyöriännevan suunnittelualue on lisätty kartalle.



**Kuva 8.** Suunnittelualan sijainti suhteessa Piiparinmäen tuulivoimaosayleiskaavaan. Suunnittelualue on lisätty kartalle.

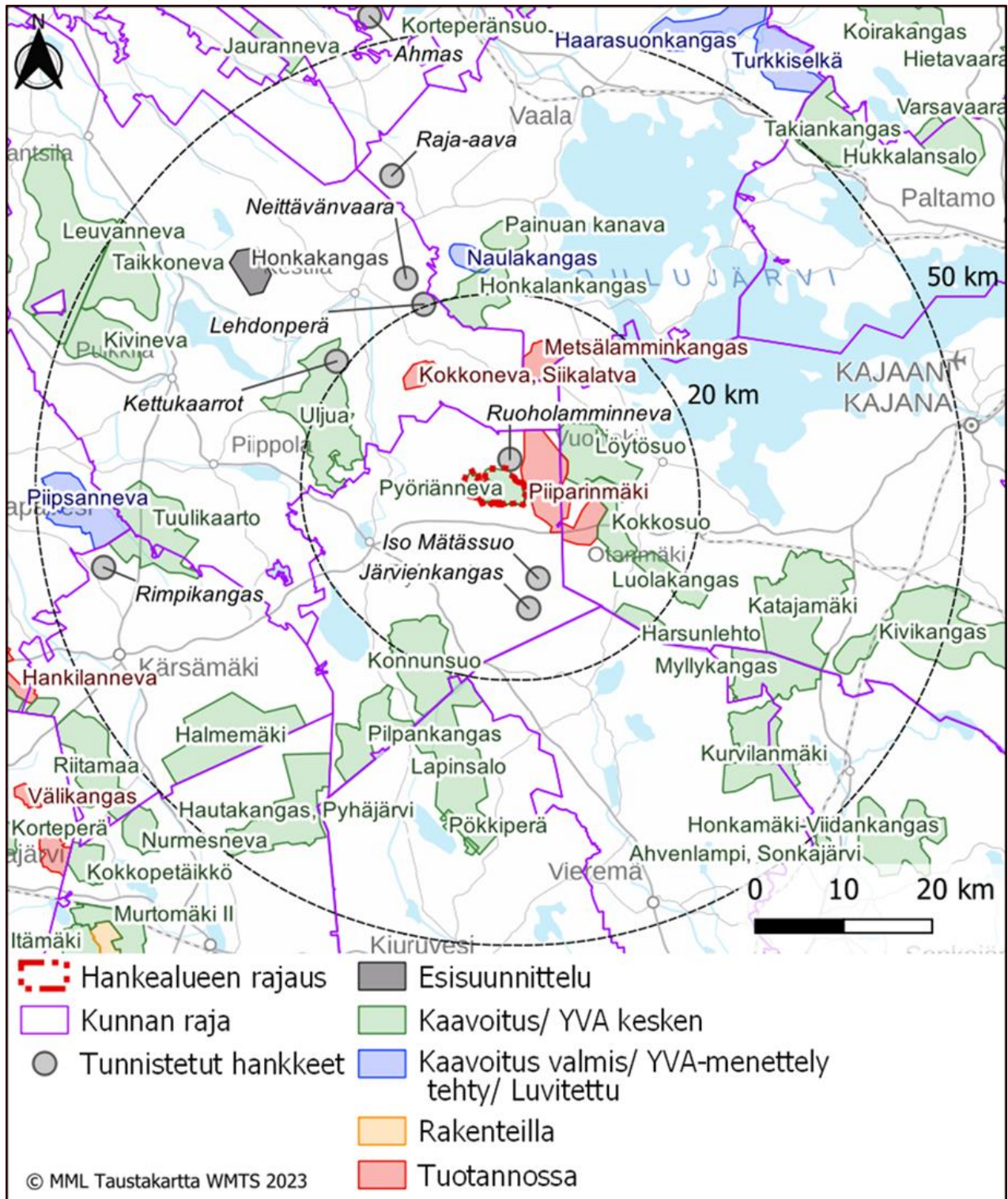
## 5.5 Maanomistus

Tuulivoimapuiston alueella on hieman yli 30 maanomistajaa.

## 5.6 Suunnittelualan läheisyyteen sijoittuvat muut tuulivoimahankkeet

Lähialueen jo toiminnassa olevat tuulivoimalat ja suunnitteilla olevat tuulivoimahankkeet otetaan huomioon kaavan vaikutusten arvioinnissa siinä mittakaavassa kuin mahdollisia yhteisvaikutuksia arvioidaan voivan aiheuttaa.

Lähimmät toiminnassa olevat tuulivoimalat ovat Piiparinmäen tuulivoimapuistossa. Alle 20 kilometrin säteelle Pyöriännevan alueelta sijoittuvat myös tuotannossa olevat Kokkonevan ja Metsälamminkankaan tuulivoimapuistot. Pyöriännevan koillispuolelle noin 4 kilometrin etäisyydelle sijoittuu Löytösuon tuulivoimahanke. Lisäksi alle 20 kilometrin etäisyydelle sijoittuu useita muita tuulivoimahankkeita (kuva 9).



**Kuva 9.** Muut tuulivoimalahankkeet Pyöriännevan suunnittelualueen ympäristössä. Tunnistetut hankkeet pohjautuvat Suomen tuulivoimayhdistyksen (2023c) tuulivoimakartan tietoihin. Hanketilanne päivitetty 19.10.2023.

## 6 Selvitykset ja vaikutusten arviointi

### 6.1 Vaikutusten arvioinnista

Vaikutusten arviointi on osa tuulivoimarakentamisen suunnittelua. Vaikutusten selvittämisen tarkoituksena on jo suunnittelun aikana saada tietoa suunnitteluratkaisujen merkityksestä ja siten parantaa lopullisen suunnitelman laatua. Vaikutusten selvittäminen perustuu alueelta käytössä oleviin perustietoihin, alueella suoritettuihin maastokäynteihin, osallisilta saataviin lähtötietoihin, lausuntoihin ja huomautuksiin sekä laadittavien suunnitelmien ympäristöä muuttavien ominaisuuksien analysointiin.

Merkittävien tuulivoimahankkeiden ympäristövaikutukset arvioidaan YVA-lain mukaisessa ympäristövaikutusten arviointimenettelyssä. Pyöriännevan suunniteltu tuulivoimapuisto ylittää YVA-lain liitteen 1 hanke-luettelon mukaisen rajan, jonka mukaan tuulivoimahankkeissa sovelletaan ympäristövaikutusten arviointimenettelystä annetun lain mukaista arviointimenettelyä, kun yksittäisten laitosten lukumäärä on vähintään 10 kappaletta tai kokonaisteho vähintään 45 megawattia.

Tässä hankkeessa ennakoidaan ympäristövaikutusten kohdistuvan tuulivoiman osalta erityisesti maisemavai-  
kutuksiin ja maankäyttöön sekä linnustoon. Sähkönsiirron osalta ympäristövaikutusten ennakoidaan kohdis-  
tuvan maankäyttöön. Kokonaisuudessaan laajana hankkeena vaikutukset alueen elinkeinoelämään ja aluetalouteen ovat merkittävät varsinkin hankkeen rakennusvaiheessa työllisyyden kannalta sekä käytön aikana kuntatalouden kannalta. Arviointityön perusteella hankkeen vaikutusalueet tarkentuvat ja saattavat laajen-  
tua tai rajautua tässä suunnitelmassa arvioidusta.

YVA-menettelyn yhteydessä on tehty ja tehdään seuraavat inventoinnit ja selvitykset, jotka palvelevat myös laadittavaa osayleiskaavaa. Selvitykset vastaavat yleisiä, tuulivoimaa varten laadittavia selvityksiä:

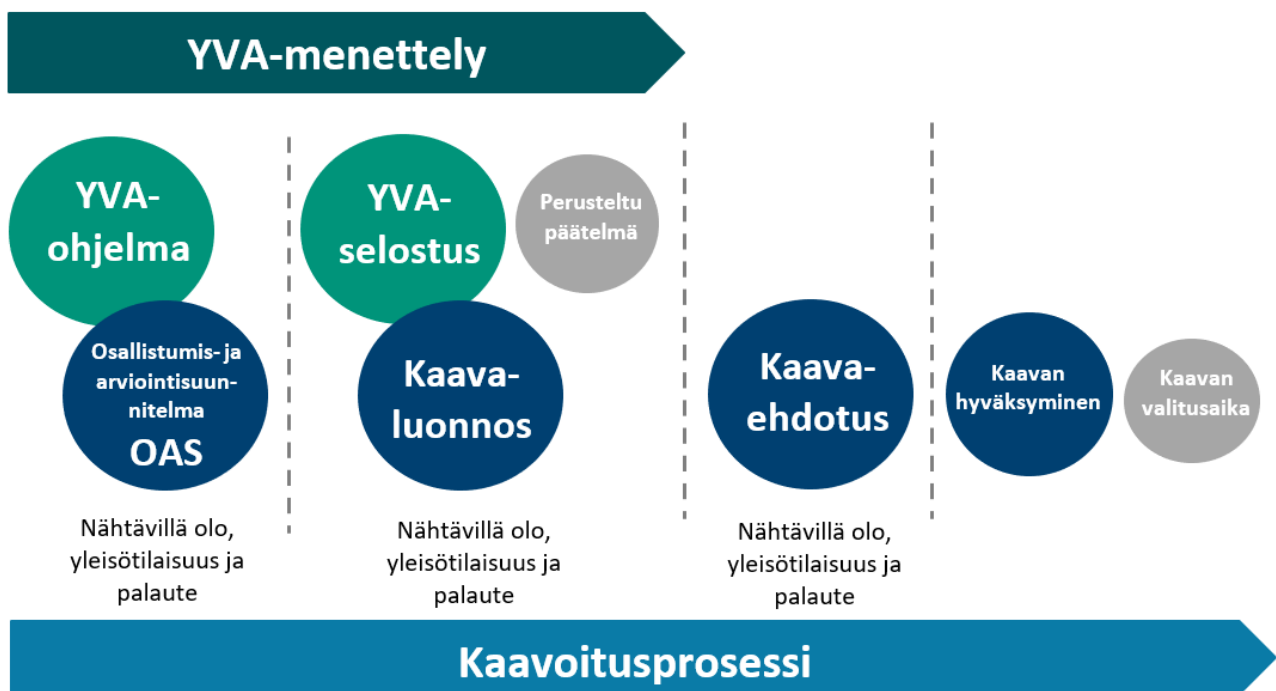
- Laadittavat selvitykset:
  - Arkeologinen inventointi
  - Kasvillisuus- ja luontotyyppi-inventointi
  - Pesimälinnustoseelvitys
  - Metsäkanalintujen soidinpaikkainventointi
  - Pöllöselvitys
  - Päiväpetolintuselvitys
  - Lintujen kevät- ja syysmuuton tarkkailu
  - Lepakkoseelvitys
  - Liito-oravainventointi
  - Viitasammakkoseelvitys
  - Muiden luontodirektiivin liitteen IV(a) lajien tai muutoin arvokkaan eläinlajiston elinympäristöjä ja esiintymispotentiaalia havainnoidaan muiden selvitysten yhteydessä
- Tehtävät mallinnukset:
  - Näkymäalueanalyysi ja havainnekuvat
  - Melu- ja välkemallinnukset
- Kyselyt:
  - Asukaskysely
  - Metsästäjähaastattelut



## 6.2 Kaavoituksen ja YVA-menettelyn yhteensovittaminen

Ympäristövaikutusten arviointimenettely on tärkeä osa yleiskaavan laadintaa. Ympäristövaikutusten arviointia varten tehdyissä selvityksissä on huomioitu yleiskaavoituksessa tarvittavat selvitystarpeet, jolloin yleiskaava voidaan laatia YVA-menettelyn selvitysaineiston pohjalta.

Hankkeen YVA-ohjelma ja kaavoituksen osallistumis- ja arviointisuunnitelma pyritään asettamaan samoihin aikoihin nähtäville. YVA- ja kaavaprosesseihin liittyvät tiedotustilaisuudet pyritään yhdistämään siten, että hankkeesta kiinnostuneet voivat tiedotustilaisuuksissa saada tietoa hankkeen, YVA-menettelyn ja kaavoituksen etenemisestä sekä siitä, miten YVA-menettelyn yhteydessä tehdyt selvitykset otetaan huomioon hankesuunnittelussa ja kaavoituksessa.



Kuva 10. Kuva 1. YVA-menettelyn ja kaavoitusprosessin kulku.

## 7 Osallistuminen ja vuorovaikutus

### 7.1 Osalliset

Osallisia ovat

- kiinteistönomistajat
- ne, joiden asumiseen, työhön tai muihin oloihin valmisteilla oleva kaava saattaa huomattavasti vaikuttaa:
  - kaavan vaikutusalueen asukkaat, yritykset ja elinkeinonharjoittajat, virkistysalueiden käyttäjät, kaavan vaikutusalueen maanomistajat ja haltijat
- viranomaiset, joiden toimialaa suunnittelussa käsitellään:
  - Pohjois-Pohjanmaan ELY-keskus
  - Kainuun ELY-keskus
  - Pohjois-Savon ELY-keskus
  - Pohjois-Pohjanmaan Liitto
  - Pohjois-Savon liitto
  - Kainuun liitto
  - Pohjois-Pohjanmaan sote
  - Pohjois-Pohjanmaan museo
  - Kainuun museo
  - Metsähallitus
  - Metsäkeskus
  - Pyhäntän kunta
  - Kajaanin kaupunki
  - Siikalatvan kunta
  - Vaalan kunta
  - Vieremän kunta
  - Kärsämäen kunta
  - Traficom
  - Fingrid Oyj
  - Puolustusvoimat, 3. logistiikkarykmentti
  - Pääesikunta, Operatiivinen osasto
  - Fintraffic Lennonvarmistus Oy (ent. ANS Finland Oy)
  - Pohjois-Pohjanmaan Ympäristöterveydenhuolto
  - Pohjois-Pohjanmaan pelastuslaitos
  - Ympäristöpalvelut Helmi
- yhteisöt, joiden toimialaa suunnittelussa käsitellään:
  - asukkaita edustavat yhteisöt kuten asukasyhdistykset sekä kylätoimikunnat
  - tiettyä intressiä tai väestöryhmää edustavat yhteisöt, kuten luonnonsuojeluyhdistykset ja riistanhoitoyhdistykset
  - elinkeinonharjoittajia ja yrityksiä edustavat yhteisöt
  - Digita Oy

### 7.2 Osallistuminen

Osallisilla on mahdollisuus antaa mielipiteensä ja muistutuksensa kaavan nähtävillä olon aikana kaavaluonnos- ja kaavaehdotusvaiheessa. MRL 62 §:n mukaan osallisia ovat alueen maanomistajat ja ne, joiden asumiseen, työntekoon tai muihin oloihin kaava saattaa huomattavasti vaikuttaa, sekä viranomaiset ja yhteisöt,

joiden toimialaa suunnittelussa käsitellään. OAS:sta, kaavan valmisteluvaiheessa ja kaavan ehdotusvaiheessa pyydetään lausunnot viranomaisilta.

Pyöriännevan tuulivoimapuiston osayleiskaavaa koskeva tiedotus tapahtuu Siikajokilaakso ja Kaleva lehdessä, sekä kunnan virallisella ilmoitustaululla internetissä osoitteessa <https://www.pyhanta.fi/kaavoitus>

## 8 Suunnitteluvaiheet ja alustava aikataulu

### Kaavoituksen aloitusvaihe ja vireilletulo (syksy 2022)

Winda Energy Oy on tehnyt osayleiskaavan laadinnasta aloitteen Pyhännän kunnalle, jonka kunnanhallitus on hyväksynyt 20.9.2021 196 § ja päättänyt yleiskaavoituksen käynnistämisestä. Osallistumis- ja arviointisuunnitelma sekä ympäristövaikutusten arviointisuunnitelma on tullut vireille Pyhännän kunnanhallituksen päätöksellä 31.10.2022 146 §.

Osallistumis- ja arviointisuunnitelman nähtäville asettamisesta kuulutetaan sanomalehdissä ja kunnan kotisivuilla Internetissä. Maanomistajille ilmoitetaan kirjeitse kaavoituksen vireilletulosta ja OAS:sta. OAS:n nähtävillä oloaikana pidetään yleisötilaisuus.

Osallistumis- ja arviointisuunnitelma (OAS) asetetaan nähtäville, jolloin osallisilla ja kunnan asukkailla on mahdollisuus esittää mielipiteensä tästä osallistumis- ja arviointisuunnitelmasta. Mielipiteet pyydetään toimittamaan ensisijaisesti kirjallisena. Kirjalliset mielipiteet ja lausunnot pyydetään toimittamaan osoitteeseen: [pyhannankunta@pyhanta.fi](mailto:pyhannankunta@pyhanta.fi) tai Pyhännän kunta, Manuntie 2, 92930 Pyhäntä.

Osallistumis- ja arviointisuunnitelmaa täydennetään tarvittaessa kaavoitusprosessin aikana.

### Yleiskaavan valmisteluvaihe (loppuvuosi 2023)

Kaavan valmisteluvaihe ajoittuu vuodelle 2023 ja kaavaluonnos laaditaan samanaikaisesti YVA-selostuksen kanssa. Kaavaluonnos asetetaan nähtäville loppuvuodesta 2023 ja tällöin viranomaisille tarjotaan mahdollisuus lausunnon antamiseen. Nähtäville asettamisesta kuulutetaan sanomalehdissä ja kunnan kotisivuilla Internetissä.

Osallisilla ja kuntalaisilla on mahdollisuus esittää nähtävilläoloaikana mielipiteensä valmisteluvaiheen aineistosta joko kirjallisesti tai suullisesti. Mielipiteet pyydetään toimittamaan ensisijaisesti kirjallisena. Kirjalliset mielipiteet ja lausunnot pyydetään toimittamaan osoitteeseen: [pyhannankunta@pyhanta.fi](mailto:pyhannankunta@pyhanta.fi) tai Pyhännän kunta, Manuntie 2, 92930 Pyhäntä.

### Yleiskaavan ehdotusvaihe (kesä 2024)

Kaavaluonnoksen nähtävilläoloaikana saadut huomautukset ja lausunnot käsitellään ja niihin laaditaan vastineet. Kaavaehdotuksen laadinnassa huomioidaan YVA-menettelystä saatu yhteysviranomaisen perusteltu päätelmä. Kaavaan tehdään palautteen pohjalta tarvittavat muutokset. Kaavaehdotus käsitellään kaupungin päätöselimissä, jonka jälkeen kaavaehdotus asetetaan nähtäville 30 päiväksi. Nähtävilläoloaikana kaikilla osallisilla on mahdollisuus tehdä muistutus kaavaehdotuksesta. Muistutukset pyydetään toimittamaan ensisijaisesti kirjallisena. Nähtävilläolosta julkaistaan kuulutus sanomalehdissä ja kunnan kotisivuilla internetissä.

Yleiskaavaehdotuksesta pyydetään lausunnot viranomaisilta. Yleiskaavasta järjestetään ehdotusvaiheessa tarvittaessa MRL 66§:n ja MRA 18 §:n mukainen viranomaisneuvottelu.

Kirjalliset muistutukset pyydetään toimittamaan osoitteeseen: [pyhannankunta@pyhanta.fi](mailto:pyhannankunta@pyhanta.fi) tai Pyhännän kunta, Manuntie 2, 92930 Pyhäntä.

### **Yleiskaavan hyväksymisvaihe (loppuvuosi 2024)**

Kaavaehdotuksesta annettuihin muistutuksiin ja lausuntoihin annetaan perustellut vastineet. Pyhännän kunnanvaltuusto hyväksyy yleiskaavan. Yleiskaavan hyväksymispäätöksestä kuulutetaan virallisesti MRL 67 §:n ja MRA 94 §:n mukaan.

Maankäyttö- ja rakennuslain 188 §:n mukaan yleiskaavan hyväksymistä koskevaan päätökseen haetaan muutosta valittamalla hallinto-oikeuteen siten kuin kuntalaissa säädetään.

Jos valituksia ei jätetä, kaava astuu voimaan, kun sen hyväksymistä koskevasta lainvoimaisesta päätöksestä on kuulutettu (MRA 93 §).